

インストール

- 必要な環境
- データベースの準備と文字コードの設定
- インストール



[サーバ]

サーバOS: Linuxを含むUNIX系OS、Mac OS X

Webサーバ: Apache 2.0.52以上 (mod_rewrite必須)

mod_rewriteが使用できるサーバであれば、Apache1.x系でも可。

データベース: MySQL4.1以上

PHP: 5.2以上

すべてのディレクトリで、phpの実行が可能であること。

スケジュール公開機能を使用する場合は、cronが設定できる環境が必要。

[クライアント]

OS: WindowsXP/VISTA/7、Mac OS X

ブラウザ: Firefox3.5以上

IE7以上(最新の状態であること) 2009/12/1時点未対応。今後対応予定です。

ブラウザの設定など

アクティブスクリプト(Javascript)有効にする

すべてのCookieを受け入れる

Flash Playerのバージョン10以上

インストールを行うには、サーバ上にファイルをアップロードする必要がありますので、FTPソフトをご用意ください。

データベースの準備と文字コードの設定

・データベースの準備

レンタルサーバーのコンソールなどで、MySQL4.1以上のデータベースを作成しておきます。

その際、データベースサーバー(ホスト名)、データベース名、アカウント名、パスワードを控えておきます。

データベースの作成は、多くのレンタルサーバーでデータベース名とパスワードを入力するだけで作成が可能になっています。

・文字コードの設定

tsumiki2.0では、文字コードとしてUTF-8を使用していますので、PHP.iniの以下のパラメータを、UTF-8にさせていただく必要があります。

```
mbstring.internal_encoding = UTF-8
```

```
mbstring.http_output = UTF-8
```

```
default_charset=UTF8
```

```
mbstring.encoding_translation=Off
```

```
magic_quotes_gpc=Off
```

レンタルサーバのコンソールから設定できる場合は、コンソールから変更します。

・cronの設定

公開時にタイマーを使用する場合は、サーバ側でcronを設定していただく必要があります。

対象となるファイルは以下の通りです。

```
tsumiki2/app/webroot/files/cron.php
```

設定方法や設定可能な実行間隔はサーバによって異なります。レンタルサーバの場合は運営会社、自社サーバの場合は管理者にお問い合わせください。

例)

さくらインターネット

cron.php のパーミッションを700に変更(実行権限を付与)。

その後、コントロールパネルから、cronを設定。

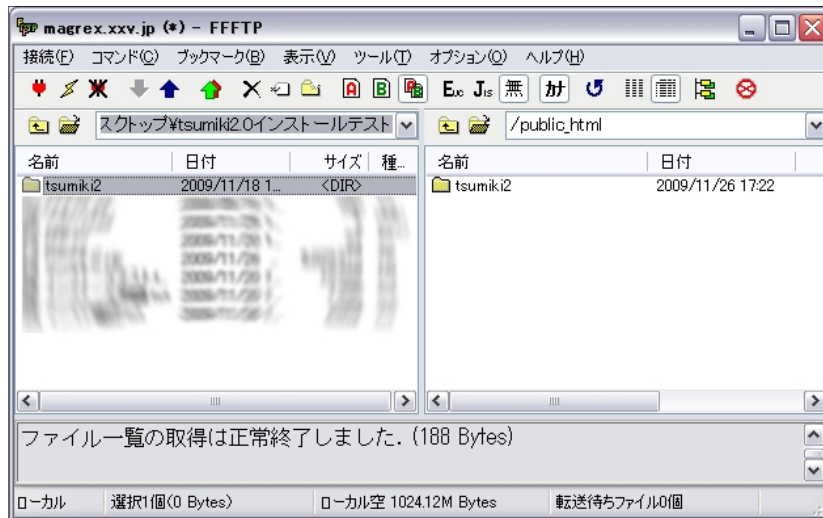
heteml

cron.php のパーミッションを700に変更(実行権限を付与)。

cron.php の1行目に、#!/usr/local/bin/php5 を記述。

コントロールパネルから、cronを設定。

インストール1

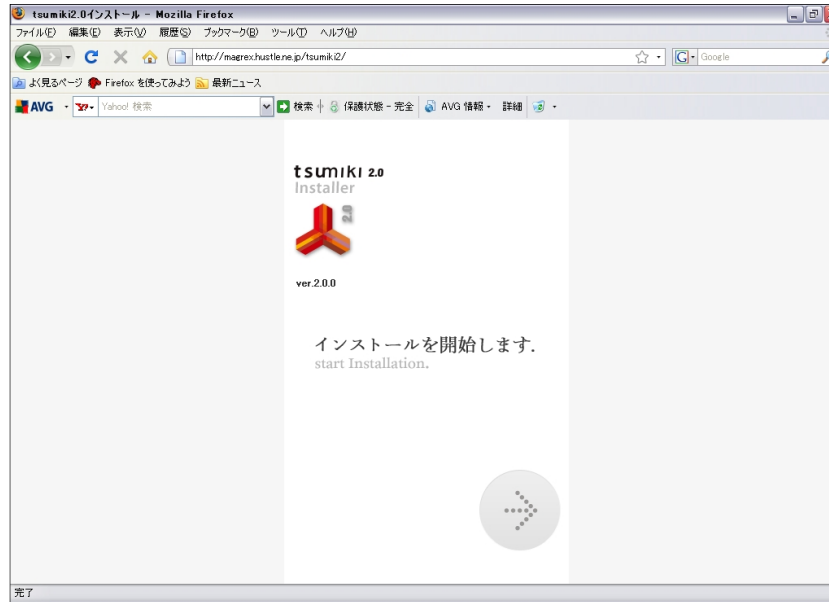


ダウンロードしたファイルを解凍し、FTPソフト(FFFTPなど)で tsumiki2フォルダごとアップロードします。

tsumiki2フォルダをドキュメントルートにアップロードした場合での説明となります。

必要に応じてBASIC認証などの設定を行ってください。

インストール2



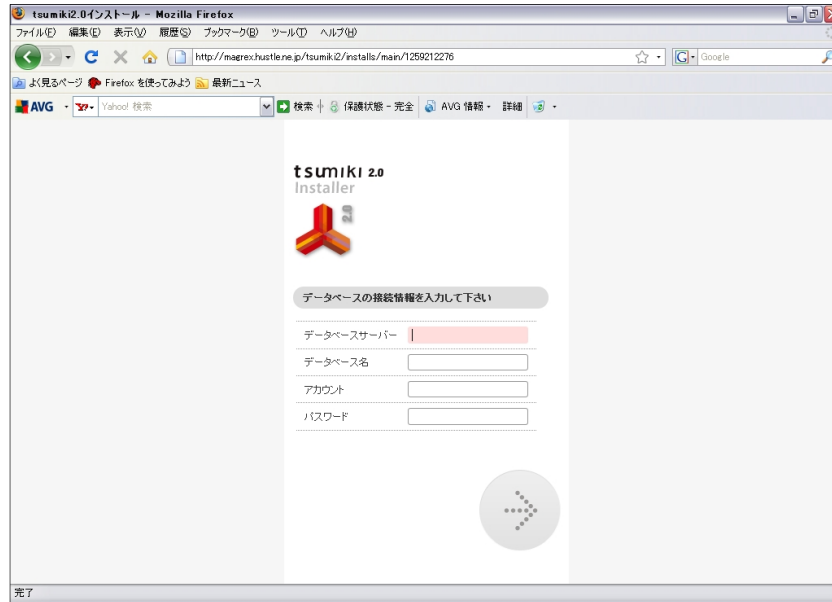
ブラウザを起動し、http://www.*****.com/tsumiki2/にアクセスします。

以下の画面が表示されます。矢印ボタンで次に進みます。

表示されない場合は、アップロード先やサーバの設定が間違っている可能性があります。

動作環境やアップロード先、URLなどを確認してください。

インストール3



データベースの設定を行います。

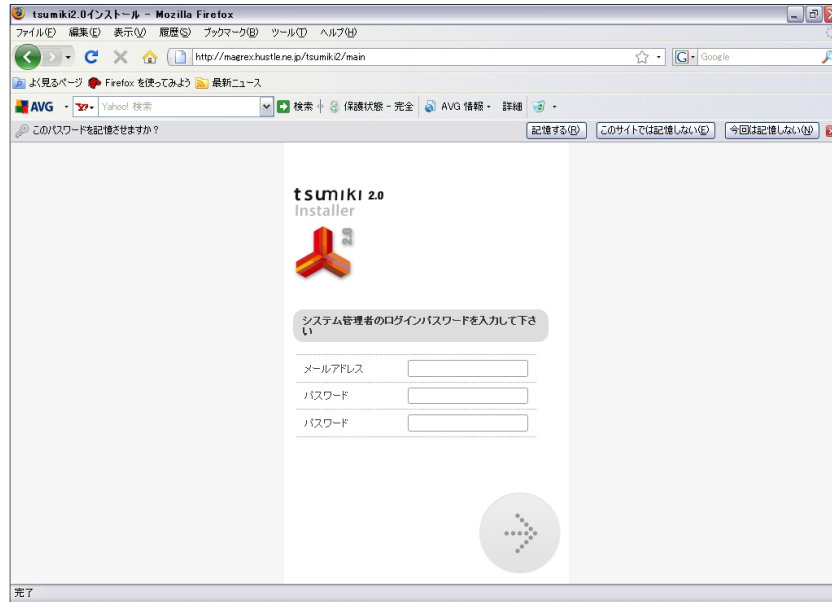
作成したデータベースのデータベースサーバー、データベース名、アカウント、パスワードを入力してください。

入力が完了したら、矢印ボタンで次へ進んでください。

エラーが表示される場合は、入力された情報が間違っている可能性があります。再度入力内容を確認してください。

また、データベースの作成をしながら、再度お試しください。

インストール4



システム管理者ユーザの設定を行います。

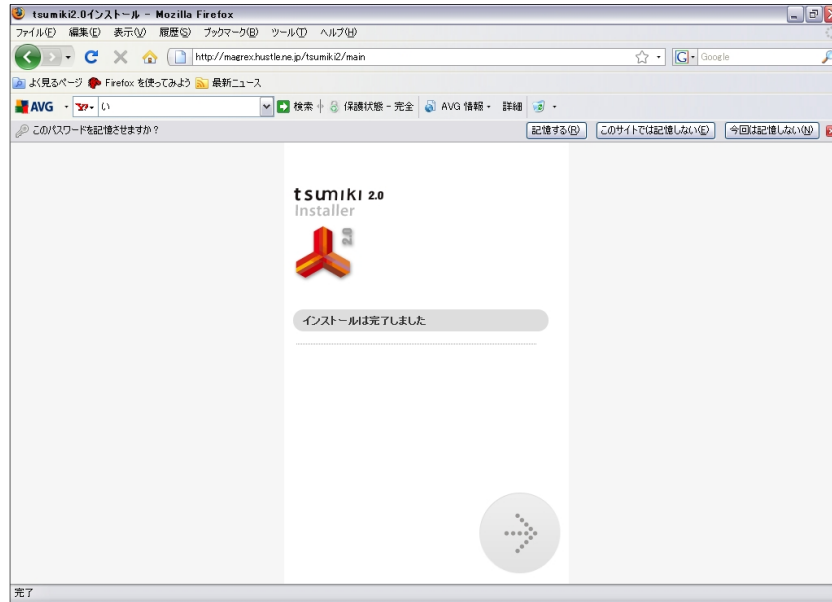
メールアドレスと、任意のパスワードを入力してください。パスワードは確認のため、2回入力していただくかたちとなります。

入力が完了したら、矢印ボタンをクリックしてください。

パスワードはログインの際に使用します。

パスワードは半角英数8文字以上で設定してください。

インストール5

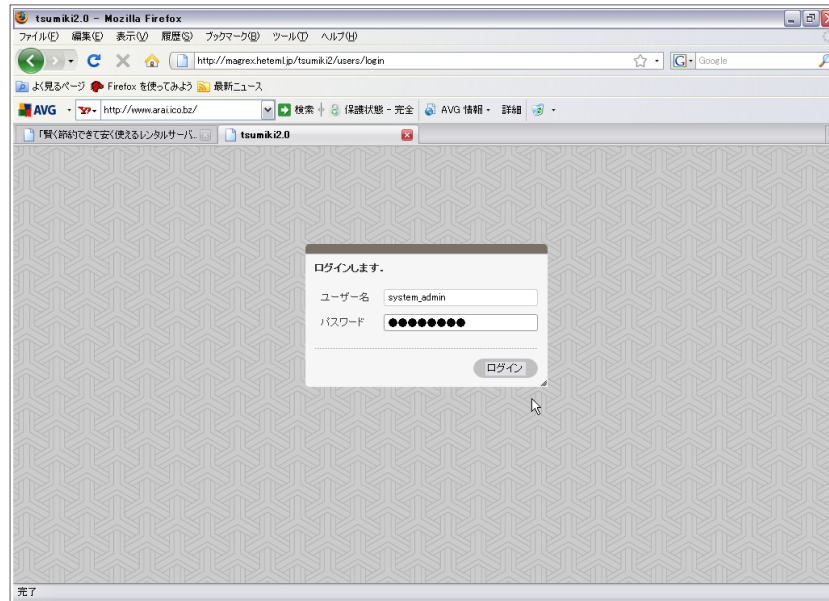


これでインストールは完了です。

矢印ボタンをクリックすると、ログイン画面に切り替わります。

ログイン画面のURLをブックマークするなどしておくことをお勧めいたします。

インストール6



アカウントの欄に **system_admin**と入力します。

パスワードの欄には、システム管理者の設定で入力したパスワードを入力します。

入力が完了したら、ログインボタンをクリックしてください。

正常にインストールが完了していれば、インフォメーション画面が表示されます。